



Ozimek, dnia 09.11.2021r.

## Wszyscy Wykonawcy

### WYJAŚNIENIE TREŚCI SPECYFIKACJI WARUNKÓW ZAMÓWIENIA

Działając na podstawie art. 284 ust. 2 ustawy z dnia 11 września 2019 r. - Prawo zamówień publicznych (t.j. Dz. U. z 2019r. poz. 2019 z późn. zm.), Zamawiający Gmina Ozimek w odpowiedzi na wnioski wykonawców o wyjaśnienie treści SWZ w postępowaniu o udzielenie zamówienia publicznego na zadanie:

#### „Budowa przedszkola w Grodźcu”

przekazuje treść zapytania wraz z wyjaśnieniami

#### **Pytania Wykonawców i odpowiedzi Zamawiającego:**

**Pytanie 1.** „ Wykonawca wnosi o wyjaśnienie i doprecyzowanie, że usunięcie kolizji sieci dotyczy wyłącznie tych sieci, które zostały zinwentaryzowane. Jeżeli pojawią się takie, których nie można na było wykryć w dniu zwarcia umowy ( a co za tym idzie przygotowywania oferty i wyceny prac przez Wykonawcę) wówczas będzie to traktowane jako roboty dodatkowe.”

#### **Odpowiedź:**

Zamawiający informuje, że usunięcie kolizji sieci dotyczy wszystkich sieci, przebiegających w rejonie wykonywania prac, nawet tych niezainwentaryzowanych.

**Pytanie 2.** „ Zgodnie z Art. 95. Zamawiający określa w ogłoszeniu o zamówieniu lub dokumentach zamówienia na usługi lub roboty budowlane wymagania związane z realizacją zamówienia w zakresie zatrudnienia przez wykonawcę lub podwykonawcę na podstawie stosunku pracy osób wykonujących wskazane przez zamawiającego czynności w zakresie realizacji zamówienia, jeżeli wykonanie tych czynności polega na wykonywaniu pracy w sposób określony w [art. 22 § 1](#) ustawy z dnia 26 czerwca 1974 r. - Kodeks pracy (Dz. U. z 2020 r. poz. 1320). W przypadku gdy zamawiający przewiduje wymagania, o których mowa w ust. 1, określa w dokumentach zamówienia w szczególności: 1) rodzaj czynności związanych z realizacją zamówienia, których dotyczą wymagania zatrudnienia na podstawie stosunku pracy przez wykonawcę lub podwykonawcę osób wykonujących czynności w trakcie realizacji zamówienia (...) Wobec powyższego, Wykonawca wnosi o wyjaśnienie jakie czynności będą wymagały zatrudnienia na umowę o pracę.”





**Odpowiedź:**

Zgodnie z zapisami w SWZ rozdział XVI ust. 1

**Pytanie 3.** „ Wykonawca wnosi o wyjaśnienie czy obowiązek zapewnienia dojazdu do posesji będzie dotyczył tylko przypadku, gdy Wykonawca w sposób nienależyty będzie prowadził prace poza terenem budowy? Ewentualne wyjaśnienie w jakim zakresie Wykonawca będzie obciążony tym obowiązkiem.”

**Odpowiedź:**

Zamawiający informuje, że Wykonawca musi umożliwić mieszkańcom dostęp do ich posesji przez cały okres realizacji umowy.

**Pytanie 4.** „ Wykonawca wnosi o wyjaśnienie i doprecyzowanie, że wyłącznie w sytuacji gdy do uszkodzenia lub zniszczenia dojdzie z winy Wykonawcy lub po prosu wyłącznie w wyniku czynności Wykonawcy, naprawa i doprowadzenie do stanu pierwotnego nastąpi na koszt Wykonawcy.”

**Odpowiedź:**

Zamawiający informuje, że Wykonawca ponosi całkowitą odpowiedzialność za wszelkie szkody powstałe w wyniku jego działań związanych z realizacją umowy.

**Pytanie 5.** „ Wykonawca wnosi o usunięcie pojęcia „bezusterkowy”. Sądy konsekwentnie podnoszą, że nawet jeżeli strony w umowie postanowią inaczej, wykonawca może skutecznie domagać się wynagrodzenia, kiedy w protokole odbioru stwierdzono, że roboty dotknięte są usterkami (wyr. SA w Warszawie z 24.05.2016 r., I ACa 1094/15). Postanowienie przeciwne skutkowałoby tym, że każde odstępstwo od stanu idealnego dawałoby zlecającemu prawo praktycznie nieograniczonej odmowy odbioru. Naruszałoby to równowagę między zlecającym a wykonawcą, pozostawiając tego ostatniego w niepewności odnośnie do wynagrodzenia oraz zwrotu poniesionych wydatków (wyr. SA w Szczecinie z 12.10.2016 r., I ACa 138/16). Z tych względów postanowienie takie jest sprzeczne z naturą umowy o roboty budowlane. Co za tym idzie - jest nieważne (wyr. SN z 22.06.2007 r., V CSK 99/07). Wobec czego, Wykonawca wnosi o wyjaśnienie, czy Zamawiający dopuszcza wykreślenia pojęcia "bezusterkowy" oraz w dalszej części umowy "bez zastrzeżeń".

**Odpowiedź:**

Zamawiający wyraża zgodę i usuwa zapis „bezusterkowy”.

**Pytanie 6.** „ Wykonawca wnosi o zmianę zapisu poprzez skrócenie okresu z 3 m-cy do 1 m-ca, ponieważ biorąc pod uwagę, że termin realizacji przedmiotu umowy jest przewidziany na ok. 200 dni, a pierwotny termin płatności to 30 dni, to realizacja prawa do odstąpienia będzie możliwa dopiero po realizacji znacznej części umowy, nawet jeżeli Zamawiający nie zapłaci pierwszej faktury.”

**Odpowiedź:**

Zamawiający wyraża zgodę i zmienia zapisy projektu umowy w § 10 ust. 2 pkt 1.

**Pytanie 7.** „ Wykonawca wnosi o wyjaśnienie czy przez siłę wyższą należy rozumieć także epidemie i stan epidemiczny?.”





**Odpowiedź:**

Nie, Zamawiający informuje, że od dnia 20 marca 2020 r. do odwołania na obszarze Rzeczypospolitej Polskiej ogłoszony został stan epidemii i nadal trwa.

**Pytanie 8.** „ Wykonawca wnosi o wyjaśnienie jak będzie wyglądało rozliczenie kosztów poniesionych przez Wykonawcę na zakup materiałów lub urządzeń (np. zaliczka), co do których Zamawiający ograniczył przedmiot umowy, a Wykonawca nie może dokonać ich zwrotu? Czy Zamawiający dopuszcza zmianę minimalnej wartości zamówienia do wysokości 70 % równowartości wynagrodzenia, kosztorysowego brutto?.”

**Odpowiedź:**

Wykonawca musi zapewnić sobie możliwość zwrotu lub zamiany zamówionych lub zakupionych wcześniej materiałów lub urządzeń.

**Pytanie 9.** „ Wykonawca wnosi o wyjaśnienie i doprecyzowanie, że gwarancja nie są objęte wady i usterki wynikające z normalnej eksploatacji i normalnego zużycia oraz wynikające z nieprawidłowego użytkowania przez użytkownika lub osoby trzecie, a także za wady i usterki co do których Zamawiający nie powiadomił Zamawiającego i sam przystąpił do ich usuwania lub naprawy.”

**Odpowiedź:**

Zamawiający informuje, że w projekcie umowy dokładnie jest opisane co obejmuje gwarancja, w tym powyższy zapis w § 8 ust. 4 projektu umowy.

**Pytanie 10.** „ Dotyczy Sufitów Podwieszanych:

- W opisie technicznym PW Architektury jest zapis: *„Projektuje się sufity podwieszane z płyt g-k 1,25cm na stelażu metalowym.”*
- W opisie uwarstwienia stropodachu na rysunku A-2 jest opisany sufit z płyt sufitowych kasetonowych (reakcja na ogień A1) bez wskazania materiałowego.
- W przedmiarze Robót Budowlanych jest poz. 86 z opisem: Okładziny stropów płytami kasetonowymi – 450 m<sup>2</sup>.

Prosimy wyjaśnienie i jednoznaczne wskazanie rodzaju stropu podwieszanego jaki ma Wykonawca wycenić, a jeżeli ma to jednak być kasetonowy to proszę o podanie rodzaju takiego stropu pod względem materiałowym”.

**Odpowiedź:**

Zamawiający informuje, że należy wykonać strop kasetonowy o reakcji na ogień A1. Płyta ze skalnej wełny mineralnej. Kolor: biały

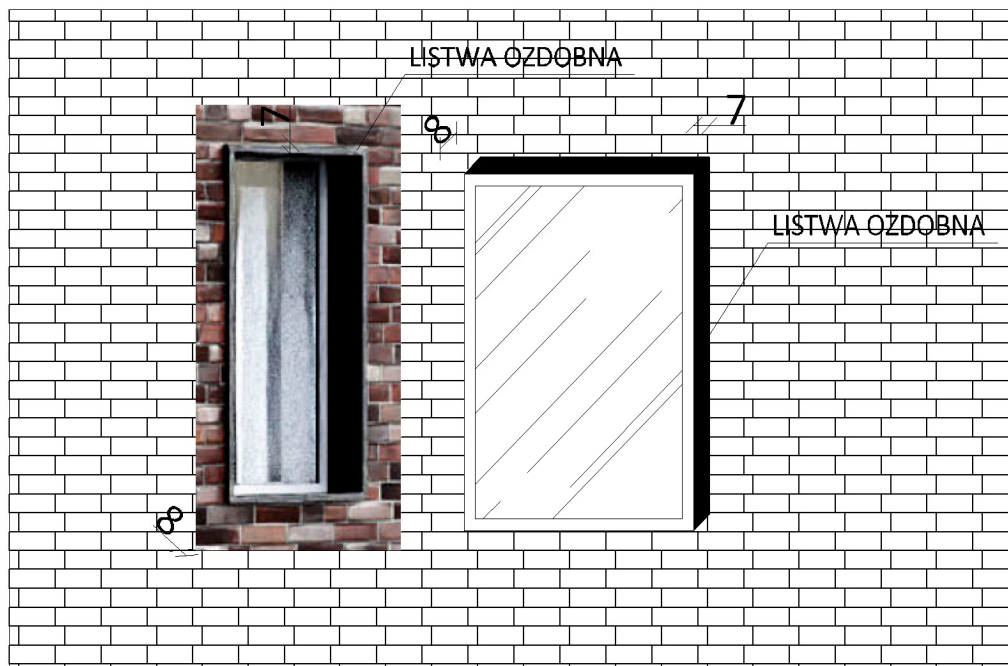
**Pytanie 11.** „W projekcie PW Architektura na rysunkach elewacji , i tylko tam, jest następująca uwaga: Wokół otworów okiennych i drzwiowych projektuje się listwy ozdobne z Verolithu wg wizualizacji budynku. Z wizualizacji nie można przyjąć odpowiedniej listwy ozdobnej jaką miał na myśli architekt, bowiem rozwiązania w tym zakresie są przeróżne w katalogu. Prosimy o jednoznaczne wskazanie jaka to ma być listwa (poza surowcem z jakiego ma być wykonana, bo to już zostało opisane), jakiej szerokości, z jakim wykończeniem”.





**Odpowiedź:**

Projektuje się listwę prostokątną szerokości 7 cm wokół otworów zewnętrznych. Kolor listwy: czarny.  
Grubość listwy: 8cm.



**Pytanie 12.** „W Opisie do PW Instalacji ogrzewania jest wzmianka o obudowie grzejników wg projektu architektury. W projekcie architektury nie ma informacji jakiegokolwiek o taki wykończeniu architektonicznym wnętrza, natomiast w poz. 33 przedmiaru jest ujęty Montaż obudowy grzejników (19 szt). Prosimy o podanie jednoznacznej charakterystyki materiałowej, kolorystycznej oraz powierzchni takiej obudowy aby Wykonawca mógł te elementy wycenić”.

**Odpowiedź:**

Na poniższych zdjęciach przedstawiono proponowane sposoby zabudowy grzejników. Wybór rozwiązania wraz z wzorem i kolorem należy skonsultować na etapie wykonywania z Zamawiającym. Wymiary zabudowy należy dostosować do wymiarów grzejników (rys. S3 - instalacje sanitarne). Dopuszcza się montaż pełnej obudowy z półeczką u góry lub maskownicy. Projektuje się zabudowę w wycięte wzory co pozwala na swobodny przepływ ciepłego powietrza w chłodnych i zimowych miesiącach. Maskownica musi chronić też przed poparzeniem o mocno rozgrzany grzejnik.

Materiał, z którego produkuje się osłony:

plyta MDF - atestowana,

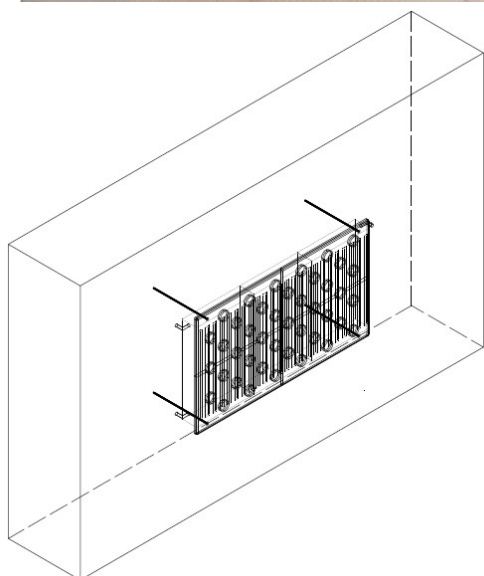
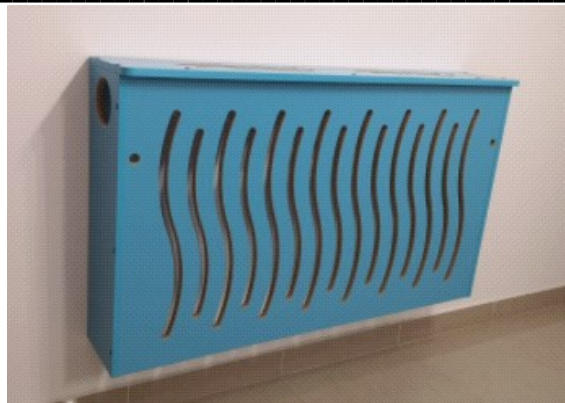
grubość płyty - 16mm

plyta dwustronnie laminowana - kolor biały

Narożniki wszystkich maskownic zaokrąglone by zwiększyć bezpieczeństwo dzieci.

Maskownice muszą być wykonane z atestowanej płyty MDF dopuszczonej do stosowania w miejscach stałego przebywania dzieci tj. przedszkola.





**Pytanie 13:** „Dotyczy okien dachowych:

Stwierdzamy brak w przedmiarze okien dachowych kopułowych 90x90 cm stałych, z poliwęglanu przezroczystego występujących na rysunku rzutu dachu oraz w Opisie Technicznym Architektury w pktcie 2.11. na str. 7 tego dokumentu. Prosimy o potwierdzenie konieczności wprowadzenia tej pozycji jako dodatkowej do przedstawionego przedmiaru. Zwracamy uwagę na ten brak z powodu zapisu o ryczałtowym charakterze tego zadania oraz z powodu zapisu w SWZ Rozdz. XXXI ust. 2 – zapisy o kosztorysie ofertowym w akapicie piątym”.

**Odpowiedź:**

Zamawiający informuje, że przedmiar jest elementem pomocniczym i Wykonawca powinien wycenić przedmiot zamówienia na podstawie dokumentacji technicznej, w związku z powyższym nie przewiduje się uzupełniania czy aktualizacji przedmiaru.

**Pytanie 14:** „Jednym z kryteriów oceny ofert jest gwarancja. 6 letnia jest najwyżej punktowana .

- Czy gwarancja ta ma obejmować również urządzenia (centrale wentylacyjne i klimatyzacyjne, wymiennik, rozdzielacz)?
- Czy Zamawiający dopuszcza ograniczenie gwarancji na urządzenia zgodnie z gwarancją udzielaną przez producenta i nie krócej niż 24 miesiące?





GMINA OZIMEK  
siedziba: Urząd Gminy i Miasta w Ozimku  
46 – 040 Ozimek  
Ul. ks. Jana Dzierżona 4 b

**ZZP.271.53.2021.AK**

- Kto pokrywa koszty związane z materiałami eksploatacyjnymi jakie trzeba ponieść w trakcie przeglądów gwarancyjnych i konserwacyjnych w ramach udzielonej gwarancji: Użytkownik eksploatujący urządzenia czy Gwarant/ Wykonawca udzielający gwarancji? Prosimy o wyjaśnienie powyższych kwestii.”.

**Odpowiedź:**

Zamawiający informuje, że kryterium oceny ofert Gwarancja odnosi się do całego zamówienia i Zamawiający nie dopuszcza ograniczenia gwarancji na poszczególne elementy wchodzące w skład całego zamówienia.

**Pytanie 15:** „Czy podany w ofercie okres gwarancji dotyczył będzie wykonanych robót budowlanych, natomiast na zainstalowane urządzenia i systemy Wykonawca udzieli gwarancji zgodnej z okresem gwarancji producentów ww. urządzeń i systemów?”

**Odpowiedź:**

Zamawiający informuje, że kryterium oceny ofert Gwarancja odnosi się do całego zamówienia i Zamawiający nie dopuszcza ograniczenia gwarancji na poszczególne elementy wchodzące w skład całego zamówienia

**Pytanie 16:** „Kto ponosi koszty serwisu urządzeń przez okres gwarancji?”

**Odpowiedź:**

Zamawiający informuje, że wszelkie koszty związane z serwisem w trakcie trwania okresu gwarancji ponosi Wykonawca

Z poważaniem

BURMISTRZ OZIMKA

/-/ MIROŚLAW WIESZOŁEK



GMINA OZIMEK, siedziba: Urząd Gminy i Miasta w Ozimku  
ul. ks. J. Dzierżona 4 B, 46 – 040 Ozimek  
tel. 77 46 22 800, fax. 77 46 22 811, [www.ozimek.pl](http://www.ozimek.pl)